

Istruzioni originali

Transpallet manuale

HPS-20
HPS-25



0051 0052

50988046010 IT - 06/2019

first in intralogistics

Indirizzo del costruttore e informazioni di contatto



STILL GmbH
Berzeliusstraße 10
22113 Amburgo, Germania
Tel. +49 (0) 40 7339-0
Fax: +49 (0) 40 7339-1622
E-mail: info@still.de
Sito Web: <http://www.still.de>

Fabbricato in Cina



Regole per la società utilizzatrice dei carrelli industriali

Oltre al presente manuale d'uso, è disponibile un codice di condotta contenente informazioni aggiuntive per le società utilizzatrici dei carrelli industriali.

Questa guida fornisce informazioni per la movimentazione dei carrelli industriali:

- Informazioni su come selezionare i carrelli industriali adatti per una determinata area di applicazione
- Prerequisiti per il funzionamento sicuro dei carrelli industriali
- Informazioni sull'utilizzo dei carrelli industriali
- Informazioni sul trasporto, sulla messa in funzione iniziale e sullo stoccaggio dei carrelli industriali

Indirizzo Internet e codice QR

Le informazioni sono accessibili in qualsiasi momento incollando l'indirizzo <https://m.still.de/vdma> in un browser Web o eseguendo la scansione del codice QR.



1 Premessa

Carrello industriale	2
Informazioni generali	2
Conformità CE, etichettatura CE	2
Dichiarazione di conformità CE/UE	3
Nota sulla documentazione	4
Ambito della documentazione	4
Data di pubblicazione e aggiornamento manuale	5
Diritti di copyright e marchio	5
Spiegazione dei simboli utilizzati	5
Grafici comuni	6
Considerazioni di carattere ambientale	7
Imballaggio	7
Smaltimento delle unità durante l'intervento di riparazione	7

2 Introduzione

Uso corretto	10
Uso non consentito	11
Ambiente di utilizzo	12
Pericoli e rischi residui	13
Pericolo per i dipendenti	15
Rischi dell'uso specifico come conseguenza del funzionamento del carrello	16

3 Sicurezza

Definizione dei termini utilizzati per le persone responsabili	18
Società di appartenenza	18
Personale qualificato	18
Operatore	20
Principi di base per un funzionamento sicuro	21
Modifiche e retrofitting	21
Avvertenze relative a componenti non originali	21
Danni, difetti e uso improprio dei dispositivi di protezione	21
Prove di sicurezza	22
Esecuzione delle verifiche regolari sul carrello industriale	22
Normative sulla sicurezza per la movimentazione dei materiali di consumo	23
Materiali di consumo ammessi	23
Oli	23

Fluido idraulico	24
Smaltimento dei materiali di consumo	25
4 Panoramiche	
Panoramica	28
Vista generale	28
Punti di etichettatura	29
Panoramica	29
Targhetta di fabbrica	30
5 Funzionamento	
Controlli e operazioni preliminari alla messa in funzione	32
Controlli visivi	32
Montaggio del timone	33
Messa in funzione	33
Sterzo	33
Sollevarmento	34
Impianto di sollevamento	34
Elementi di comando dell'impianto di sollevamento	34
Freni	36
Frenata del carrello	36
Arresto di emergenza	36
Freno di stazionamento (attrezzatura speciale)	37
Movimentazione dei carichi	38
Normative sulla sicurezza per la movimentazione dei carichi	38
Prima del prelievo del carico	38
Prelievo di carichi	38
Prelievo del carico	39
Trasporto di pallet	39
Guida sugli ascensori	39
Guida sui ponti di carico	40
Uso magazzino frigorifero	41
Uso magazzino frigorifero	41
Funzionamento in condizioni di lavoro speciali	42
Trasporto	42
Messa fuori servizio	43
Parcheggio in sicurezza del carrello industriale	43

Pulizia	44
Pulizia del carrello industriale	44
Successivamente alla pulizia	44
6 Manutenzione	
Informazioni generali sulla manutenzione	46
Qualifiche del personale	46
Intervalli di manutenzione e controllo	47
Ordinazione dei ricambi e dei componenti soggetti a usura	48
Tabella dati manutenzione	49
Normativa sulla sicurezza per la manutenzione	50
Informazioni generali	50
Preparazione per la manutenzione	50
Sollevamento con martinetto	50
Manutenzione	51
Manutenzione dei rulli	51
Manutenzione dell'impianto di sollevamento	53
Regolazione del dispositivo di abbassamento	54
Manutenzione dopo 6 mesi	57
Altre attività	57
Controllo delle forche	57
Controllo del livello di olio idraulico e di eventuali perdite nell'impianto idraulico	58
7 Dati tecnici	
Dimensioni	60
Scheda tecnica	61

1

Premessa

Carrello industriale

Carrello industriale

Informazioni generali

I carrelli industriali descritti nelle presenti istruzioni operative sono costruiti secondo gli standard e le norme di sicurezza applicabili. I carrelli dispongono delle più moderne tecnologie. Preservarne la funzionalità e la sicurezza è quindi una questione di come i carrelli vengono gestiti.

Le presenti istruzioni operative forniscono le informazioni necessarie a tale scopo. Leggere e attenersi a queste informazioni prima della messa in servizio del carrello. In questo modo è possibile evitare incidenti e assicurare la validità della garanzia.

Conformità CE, etichettatura CE

Con la dichiarazione di conformità CE, il costruttore certifica che il carrello industriale è conforme agli standard e alle norme in vigore al momento della commercializzazione. L'etichettatura CE è attaccata alla targhetta costruttore e indica la conformità alle norme e agli standard elencati nella dichiarazione di conformità CE.

Eventuali modifiche strutturali o aggiunte indipendenti apportate al carrello possono compromettere la sicurezza, annullando così la dichiarazione di conformità CE.

La dichiarazione di conformità CE va conservata con cura e deve essere presentata alle autorità competenti che ne facciano richiesta.

Dichiarazione di conformità CE/UE



Dichiarazione di conformità CE/UE

STILL GmbH
Berzeliusstraße 10
22113 Amburgo, Germania

Con la presente si dichiara che la macchina

Tipo di carrello industriale Transpallet manuale

Modello HPS 20 / HPS 25

Matricola ST10000000 – ST99999999

è conforme alla versione più recente della Direttiva CE sulle macchine 2006/42/CE e alla versione più recente della Direttiva EMC 2014/30/UE per carrelli industriali implementati secondo la norma armonizzata EN 12895:2015.

Il costruttore è l'unico soggetto tenuto a produrre la presente dichiarazione di conformità CE.

Personale autorizzato alla compilazione della documentazione tecnica in conformità con le suddette direttive:

Nome Dirk Scharr

Indirizzo STILL GmbH, Berzeliusstraße 10, 22113 Hamburg

Amburgo, 1 ottobre 2018

Dirk Scharr
Responsabile del reparto verifiche

Rainer Hardt
Manager verifica prodotti

Nota sulla documentazione

Nota sulla documentazione

Ambito della documentazione

Le seguenti istruzioni operative descrivono tutte le misure necessarie per il corretto utilizzo e la manutenzione del carrello industriale in tutte le varianti possibili, aggiornate al momento della stampa. Eventuali progetti speciali basati su esplicite richieste del cliente sono documentati in istruzioni operative separate. Per eventuali domande, contattare il centro di assistenza.

Inserire il numero di produzione e l'anno di fabbricazione indicati sulla targhetta di fabbrica
 ⇒ Capitolo « Targhetta di fabbrica », Pg. 4-30
 nello spazio fornito:

Numero di produzione

.....

Anno di fabbricazione

.....

Citare questi numeri per tutte le richieste tecniche.

Ogni carrello è corredato da istruzioni operative. Tali istruzioni devono essere conservate con cura in un punto accessibile, in qualunque momento, a operatore e società di appartenenza.

In caso di smarrimento delle istruzioni operative, la società di appartenenza deve immediatamente richiederne al costruttore una copia sostitutiva.

Le istruzioni operative possono essere ordinate nuovamente come ricambio dal centro di assistenza STILL.

Il personale responsabile dell'uso e della manutenzione dell'attrezzatura deve familiarizzarsi con le presenti istruzioni operative.

La società di appartenenza (vedere ⇒ Capitolo « Definizione dei termini utilizzati per le persone responsabili », Pg. 18) deve accertarsi che tutti gli utenti abbiano ricevuto, letto e compreso il presente manuale.

Grazie per aver letto e rispettato le istruzioni del manuale d'uso. Per eventuali domande o suggerimenti volti a migliorare il prodotto o per

segnalare eventuali errori, contattare il centro di assistenza autorizzato di zona.

Data di pubblicazione e aggiornamento manuale

La data di pubblicazione del presente manuale si trova nella pagina del titolo.

STILL è costantemente impegnata nell'ulteriore sviluppo dei carrelli industriali. Le presenti istruzioni operative sono soggette a modifiche; eventuali reclami basati sulle informazioni e/o le figure ivi contenute non possono essere accettati.

Qualora si necessiti di supporto tecnico per il carrello industriale, contattare il centro assistenza autorizzato.

Il vostro partner

STILL GmbH

Berzeliusstr. 10

22113 Amburgo

Diritti di copyright e marchio

Sono vietate la copia, la traduzione e la trasmissione delle presenti istruzioni (o di parte delle stesse) senza il previo consenso scritto da parte del costruttore.

Spiegazione dei simboli utilizzati

PERICOLO

Indica le procedure da seguire scrupolosamente al fine di evitare il rischio di incidenti mortali.

AVVERTIMENTO

Indica le procedure da seguire scrupolosamente al fine di evitare il rischio di infortuni.

Nota sulla documentazione

⚠ ATTENZIONE

Indica le procedure da seguire scrupolosamente al fine di evitare il rischio di danni ai materiali e/o la loro distruzione.

i NOTA

Per i dati tecnici che richiedono particolare attenzione.

⚠ NOTA SULL'AMBIENTE

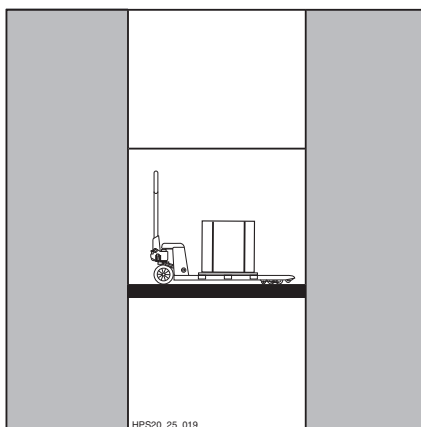
Per evitare danni all'ambiente.

Grafici comuni

La presente documentazione illustra la successione (di solito in ordine sequenziale) di alcune funzioni o operazioni. Gli schemi del carrello industriale sono utilizzati per illustrare tali procedure.

i NOTA

Tali schemi non sono rappresentativi dello stato costruttivo del carrello industriale della documentazione. Gli schemi vengono utilizzati esclusivamente allo scopo di chiarificare le procedure.



Considerazioni di carattere ambientale

Imballaggio

Per la consegna del veicolo alcune parti vengono imballate per la loro protezione durante il trasporto. L'imballaggio deve essere rimosso completamente prima della messa in servizio.



NOTA SULL'AMBIENTE

Il materiale da imballaggio deve essere smaltito correttamente dopo la consegna del carrello industriale.

Smaltimento delle unità durante l'intervento di riparazione

Può essere necessario sostituire delle unità durante una riparazione. Le unità sostituite devono poi essere smaltite.

Il carrello industriale è composto da materiali di tipo diverso, ognuno dei quali deve essere

- smaltito,
- trattato, o
- riciclato secondo le norme regionali e nazionali.



NOTA SULL'AMBIENTE

Si raccomanda di rivolgersi ad una ditta per lo smaltimento dei rifiuti.

Considerazioni di carattere ambientale

2

Introduzione

Uso corretto

Uso corretto

Il carrello industriale descritto nelle presenti istruzioni operative è adatto al sollevamento e al trasporto di carichi su pallet, vedere ⇒ Capitolo « Normative sulla sicurezza per la movimentazione dei carichi », Pg. 5-38.

Utilizzare il carrello esclusivamente per gli usi previsti, come stabilito nelle seguenti istruzioni operative.

Se il carrello deve essere utilizzato per impieghi diversi da quelli specificati nelle istruzioni operative, per evitare pericoli, occorre la preventiva autorizzazione del costruttore e, se necessario, dell'ente normativo competente.

Il carico massimo da sollevare (capacità nominale) è specificato sulla targhetta costruttore e non deve essere assolutamente superato.

Il carrello deve essere utilizzato unicamente sul luogo di utilizzo stabilito, vedere ⇒ Capitolo « Ambiente di utilizzo », Pg. 2-12.

Uso non consentito

La società di appartenenza o l'operatore, non il produttore, è responsabile di eventuali danni causati da un uso improprio (vedere anche ⇒ Capitolo « Definizione dei termini utilizzati per le persone responsabili », Pg. 18).

⚠ ATTENZIONE

L'uso per scopi diversi da quelli descritti in queste istruzioni operative è vietato.

- Non utilizzare il carrello industriale in zone a rischio di incendi, esplosioni o corrosione, o in zone particolarmente polverose.
- Il trasporto di carichi o fluidi instabili o non correttamente impilati, è pericoloso e non consentito.
- Il carrello industriale non deve essere utilizzato se il carico massimo ammissibile viene superato.
- Gli alimenti non devono entrare in contatto diretto con il carrello.
- Non è consentito utilizzare il carrello in funzione di martinetto o leva.
- È proibito trasportare persone o utilizzare il carrello come scooter.
- Non utilizzare il carrello in pendenza.
- Non utilizzare il carrello in aree scarsamente illuminate.
- Non girare il timone verso l'angolo destro per arrestare il carrello.
- Non utilizzare il carrello per la movimentazione di carichi con oscillazione libera.
- Non utilizzare il carrello se vi è il rischio di movimenti accidentali.

Ambiente di utilizzo

Ambiente di utilizzo

Il carrello industriale può essere utilizzato all'interno di edifici.

Utilizzare il carrello su siti conformi alle normative vigenti (condizioni del terreno, illuminazione ecc.).

Il suolo deve avere un carico massimo ammissibile adeguato (cemento, asfalto) e una superficie omogenea.

Le strade private, le aree di lavoro e le larghezze corsia devono corrispondere alle specifiche contenute nelle istruzioni operative.

Il carrello industriale è adatto all'utilizzo in interni nei paesi compresi tra i tropici e le regioni nordiche (vedere le gamme di temperatura ⇒ Capitolo « Scheda tecnica », Pg. 7-61).

La società di appartenenza (vedere ⇒ Capitolo « Definizione dei termini utilizzati per le persone responsabili », Pg. 18) deve garantire una protezione antincendio intorno al carrello industriale adeguata al tipo di applicazione del medesimo. In caso di dubbio, contattare le autorità competenti.

Pericoli e rischi residui

Nonostante un uso attento e il rispetto delle norme e dei regolamenti, non è possibile escludere completamente altri rischi inerenti l'uso del carrello industriale.

Il carrello industriale e tutti gli altri componenti del sistema soddisfano i requisiti di sicurezza in vigore. Ciononostante, anche se il carrello viene utilizzato in modo adeguato e rispettando tutte le istruzioni, non è possibile escludere alcuni rischi residui.

Anche al di fuori della area delimitata pericolosa del carrello stesso, non è possibile escludere rischi residui. Le persone che operano nell'area circostante il carrello industriale devono prestare grande attenzione, in modo da poter reagire con prontezza in caso di malfunzionamento, incidente, guasto e così via.

AVVERTIMENTO

Tutte le persone che operano in prossimità di carrelli industriali devono essere adeguatamente istruite in merito ai rischi derivanti dall'uso dei medesimi.

Si richiama inoltre l'attenzione sulle norme di sicurezza contenute nel presente manuale d'uso.

I rischi possono comprendere:

- Fuoriuscite di materiali di consumo a causa di perdite, rotture di tubazioni e serbatoi ecc.
- Cadute, ribaltamenti ecc. durante lo spostamento del carrello industriale, soprattutto in caso di perdita di materiali di consumo.
- La stabilità del carrello è stata verificata a fronte delle norme più recenti. Queste tengono conto solo delle forze di ribaltamento statiche e dinamiche che si possono presentare durante l'uso per gli scopi previsti e secondo con le norme di utilizzo. In casi estremi, non è possibile escludere i rischi derivanti da un uso improprio o dal funzionamento non corretto, in grado di causare forze di ribaltamento tali da superare il livello di stabilità.
- Rischio di intrappolamento dei piedi sotto al carico durante l'abbassamento di quest'ultimo.

Pericoli e rischi residui

- Punti di taglio e schiacciamento tra il carico, il carrello e le aree circostanti.
- Rischio di incidenti durante il trasporto di carichi dovuto a slittamenti o cadute.
- Perdita della stabilità causata dall'instabilità del carico o dal suo scivolamento ecc.
- Errore umano - Mancato rispetto delle norme di sicurezza.
- Rischio associato a un danno non riparato.
- Rischio associato a manutenzione o prove insufficienti.
- Rischio associato all'uso di materiali di consumo inadatti.
- Rischio associato al prolungarsi degli intervalli tra le prove.

Il costruttore non verrà ritenuto responsabile di incidenti con il carrello, causati dall'inosservanza delle normative da parte della società di appartenenza, sia intenzionalmente che per disattenzione.

Pericolo per i dipendenti

In base all'ordinanza di sicurezza (BetrSichVO) e al diritto del lavoro (ArbSchG) (vedere « Definizione dei termini utilizzati per i responsabili »), la società di manutenzione deve determinare e valutare i pericoli durante il funzionamento e stabilire le misure di salute e sicurezza sul lavoro richieste nel rispetto dei dipendenti. La società di manutenzione deve pertanto redigere un manuale d'uso appropriato (§ 6 ArbSchG) e renderlo disponibile per l'operatore. Deve essere nominato un responsabile. Devono essere rispettate le norme vigenti nel paese di utilizzo.

La struttura e l'attrezzatura del carrello industriale sono conformi alla direttiva europea sulle macchine 2006/42/CE, pertanto sono contrassegnate dall'etichetta CE. Questi elementi non sono quindi inclusi nella valutazione dei pericoli. Gli accessori presentano l'etichetta CE e per questo motivo non sono compresi nella suddetta valutazione. La società di manutenzione deve in ogni caso selezionare opportunamente tipo ed attrezzatura dei carrelli industriali, in modo da conformarsi alle disposizioni di impiego vigenti.

Gli esiti della valutazione devono essere opportunamente documentati (§ 6 ArbSchG). Nel caso in cui utilizzi differenti del carrello comportino pericoli analoghi, l'esposizione degli esiti è consentita in forma riassuntiva.

Le condizioni di utilizzo dei carrelli industriali sono simili in molti stabilimenti, in modo da poter riassumere in una panoramica tutti i pericoli. Tenere conto delle informazioni fornite a questo riguardo dall'assicurazione per responsabilità degli impiegati.

Rischi dell'uso specifico come conseguenza del funzionamento del carrello

Rischi dell'uso specifico come conseguenza del funzionamento del carrello

È necessario ottenere l'autorizzazione dal produttore e, se possibile, delle autorità competenti ogni volta che il carrello viene utilizzato in modo diverso rispetto al normale utilizzo, e nei casi in cui l'operatore non è sicuro di poter utilizzare il carrello correttamente e senza rischio di incidenti.

3

Sicurezza

Definizione dei termini utilizzati per le persone responsabili

Definizione dei termini utilizzati per le persone responsabili

Società di appartenenza

La società di appartenenza è la persona fisica o giuridica a cui appartiene il carrello industriale o all'interno del cui stabilimento il carrello viene utilizzato.

La società di appartenenza deve garantire che il carrello industriale venga utilizzato esclusivamente per gli scopi ai quali è destinato e in conformità alle indicazioni di sicurezza contenute in questo manuale di uso e manutenzione.

La società di appartenenza deve accertarsi che tutti gli utenti abbiano letto e compreso le norme sulla sicurezza.

La società di appartenenza è responsabile della programmazione e della corretta esecuzione dei controlli periodici di sicurezza.

Si raccomanda di rispettare le norme nazionali in materia di prestazioni.

Personale qualificato

Una persona qualificata è un installatore che lavora per il costruttore o una persona in possesso dei seguenti requisiti:

- Completamento di una qualifica professionale che attesti un'adeguata competenza professionale. Tale attestazione deve essere costituita da una qualifica professionale o da un documento simile.
- Esperienza professionale che indichi l'acquisizione da parte dello specialista di un'esperienza pratica nel campo dei carrelli industriali durante un periodo specifico della carriera. Durante tale periodo, lo specialista deve aver acquisito familiarità con un'ampia gamma di sintomi che richiedono l'esecuzione di controlli, ad esempio dai risultati di una valutazione dei pericoli o di un controllo giornaliero.
- Una recente attività professionale nell'ambito delle prove dei carrelli industriali in questione e un'ulteriore qualifica appropriata sono requisiti fondamentali. Lo specialista deve avere esperienza nell'esecuzione

Definizione dei termini utilizzati per le persone responsabili

delle prove in questione o di prove simili.
Inoltre, questa persona deve anche essere a conoscenza dei più recenti sviluppi tecnologici relativi al carrello da valutare e dei rischi correlati.

Definizione dei termini utilizzati per le persone responsabili

Operatore

Il carrello industriale può essere utilizzato unicamente da persone che abbiano ricevuto un'adeguata formazione sul controllo e il funzionamento, e che abbiano dimostrato al rappresentante responsabile della società di appartenenza la propria capacità a gestire in sicurezza il carrello.

Diritti, doveri e norme di comportamento per l'operatore

L'operatore deve essere informato riguardo ai suoi diritti e doveri.

L'operatore deve ottenere i diritti necessari.

L'operatore deve indossare il dispositivo di protezione personale (indumenti di protezione, scarpe di sicurezza, casco, occhiali di protezione per applicazioni industriali, guanti) adeguato alle condizioni, al lavoro e al tipo di carico di sollevare. Ai fini della sicurezza, è necessario indossare sempre le apposite scarpe.

L'operatore deve familiarizzarsi con le istruzioni operative e poter accedere a esse in qualunque momento.

L'operatore deve:

- aver letto e compreso il manuale d'uso
- aver acquisito una conoscenza del funzionamento sicuro di un carrello industriale,
- essere fisicamente e psicologicamente idoneo alla guida sicura di un carrello industriale.

PERICOLO

L'assunzione di droghe, alcol o medicinali che influiscono sulle reazioni dell'individuo, limita la capacità della persona alla guida di un carrello industriale.

Le persone sotto l'effetto delle suddette sostanze non sono autorizzate ad eseguire nessun lavoro né ad utilizzare un carrello industriale.

Principi di base per un funzionamento sicuro

Modifiche e retrofitting



Le modifiche e il retrofitting sono vietati.

Avvertenze relative a componenti non originali

I ricambi e gli accessori originali sono progettati specificamente per il carrello. I ricambi e gli accessori forniti da altri costruttori non sono stati collaudati e omologati da noi.

ATTENZIONE

L'installazione e/o l'uso di tali prodotti può, pertanto, avere effetti negativi sulle caratteristiche di progetto del carrello e compromettere quindi la sicurezza attiva e/o passiva.

Si consiglia di richiedere l'omologazione del costruttore e, se necessario, delle autorità competenti prima di procedere all'installazione di questi ricambi. Il costruttore declina qualsiasi responsabilità per danni causati dall'uso di ricambi e accessori non originali senza la nostra preventiva approvazione.

Danni, difetti e uso improprio dei dispositivi di protezione

L'operatore deve segnalare immediatamente al personale responsabile eventuali danni o difetti rilevati sul carrello.

Non utilizzare i carrelli non correttamente funzionanti prima di averli sottoposti agli opportuni interventi di riparazione.

Non rimuovere o disabilitare i sistemi di sicurezza.

I valori preimpostati possono essere modificati unicamente con l'approvazione del costruttore.

Prove di sicurezza

Prove di sicurezza

Esecuzione delle verifiche regolari sul carrello industriale

Controllo di sicurezza in base al tempo a incidenti straordinari

La società utilizzatrice deve accertarsi che il carrello industriale venga controllato da una persona competente almeno una volta all'anno o a seguito di incidenti insoliti.

È necessario effettuare, tra l'altro, una verifica completa delle condizioni tecniche del carrello industriale per verificare la sicurezza in caso di incidenti. Il carrello industriale deve inoltre essere controllato a fondo per verificare l'assenza di danni dovuti a un eventuale uso improprio. Deve essere creato un registro dei collaudi. I risultati della verifica devono essere conservati almeno fino all'esecuzione delle due ispezioni successive.

La data di ispezione è indicata su un'etichetta adesiva apposta sul carrello industriale.

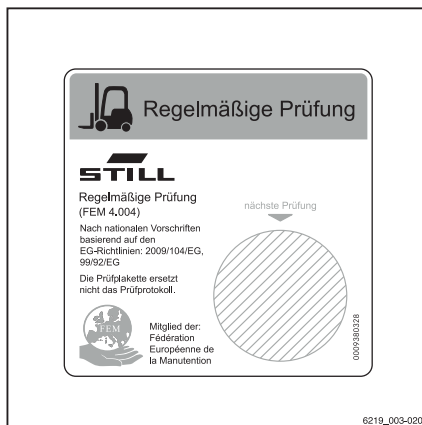
- Concordare la verifica regolare del carrello industriale con il centro di manutenzione autorizzato.
- Attenersi alle linee guida relative agli interventi di ispezione sui veicoli industriali come specificato dalla norma FEM 4.004.

La società di appartenenza è responsabile della tempestiva correzione di eventuali anomalie.

- Avvertire il centro di assistenza autorizzato.

**NOTA**

Inoltre, attenersi alle norme nazionali vigenti nel paese di utilizzo.



Normative sulla sicurezza per la movimentazione dei materiali di consumo

Materiali di consumo ammessi

AVVERTIMENTO

I materiali di consumo possono essere pericolosi. Attenersi alle norme sulla sicurezza durante la movimentazione di questi materiali.

Per i prodotti ammessi e necessari all'operazione, fare riferimento alla tabella dati di manutenzione (vedere → Capitolo « Tabella dati manutenzione », Pg. 6-49).

Oli



PERICOLO

Gli oli sono infiammabili!

- Osservare le norme vigenti.
- Evitare che gli oli vengano a contatto con componenti del motore a temperature elevate.
- Vietato fumare, evitare gli incendi e le fiamme libere.



PERICOLO

Gli oli sono tossici!

- Evitare il contatto e l'ingestione.
- In caso di inalazioni di vapori o fumi, inspirare immediatamente aria fresca.
- In caso di contatto con gli occhi, sciacquare accuratamente (per almeno 10 minuti) con acqua, quindi consultare un oculista.
- In caso di ingestione, non indurre il vomito. Rivolgersi immediatamente a un medico.

Normative sulla sicurezza per la movimentazione dei materiali di consumo



⚠ AVVERTIMENTO

Il contatto prolungato con la pelle può provocare l'essiccazione della cute con conseguente irritazione!

- Evitare il contatto e l'ingestione.
- Indossare guanti protettivi.
- Dopo qualsiasi contatto, sciacquare la pelle con acqua e sapone e applicare un prodotto per la cura della pelle.
- Cambiare immediatamente gli indumenti e le calzature eventualmente imbevuti.

⚠ AVVERTIMENTO

Rischio di slittamento sull'olio versato, in particolare se in combinazione con acqua!

- L'olio versato deve essere rimosso immediatamente con agenti olio-assorbenti e smaltito in conformità alle norme in vigore.



NOTA SULL'AMBIENTE

L'olio è una sostanza che inquina l'acqua!

- *Conservare sempre gli oli in contenitori conformi alle norme in vigore.*
- *Evitare di versare gli oli.*
- *L'olio versato deve essere rimosso immediatamente con agenti olio-assorbenti e smaltito in conformità alle norme in vigore.*
- *Smaltire gli oli esausti in base alle norme in vigore.*

Fluido idraulico



⚠ AVVERTIMENTO

Durante il funzionamento del carrello, questi fluidi sono pressurizzati e sono pericolosi per la salute.

- Non versare i fluidi.
- Osservare le norme vigenti.
- Impedire il contatto dei fluidi con le parti calde del motore.

**⚠ AVVERTIMENTO**

Durante il funzionamento del carrello, questi fluidi sono pressurizzati e sono pericolosi per la salute.

- Impedire il contatto dei fluidi con la pelle.
- Evitare l'inalazione.
- La penetrazione dei fluidi pressurizzati nella pelle è particolarmente pericolosa se fuoriescono a pressione elevata a causa di perdite dell'impianto idraulico. In caso di lesioni di questo tipo, richiedere l'intervento di un medico.
- Per evitare lesioni, utilizzare dispositivi di protezione personale adeguati (ad esempio guanti protettivi, occhiali di protezione per applicazioni industriali e prodotti per la protezione e la cura della pelle).

**NOTA SULL'AMBIENTE**

Il fluido idraulico è una sostanza che inquina l'acqua.

- *Conservare sempre il fluido idraulico in contenitori conformi alle norme in vigore*
- *Evitare versamenti dei fluidi*
- *Il fluido idraulico versato deve essere rimosso immediatamente con agenti olio-assorbenti e smaltito in conformità alle norme in vigore*
- *Smaltire il fluido idraulico esausto in conformità alle norme in vigore*

Smaltimento dei materiali di consumo**NOTA SULL'AMBIENTE**

- *I materiali accumulati durante la riparazione, manutenzione e pulizia devono essere raccolti correttamente e smaltiti in conformità alle norme nazionali del paese in cui il carrello viene utilizzato. Tali operazioni devono essere eseguite esclusivamente in aree destinate a tale scopo. Prestare attenzione a ridurre al minimo, per quanto*

Normative sulla sicurezza per la movimentazione dei materiali di consumo

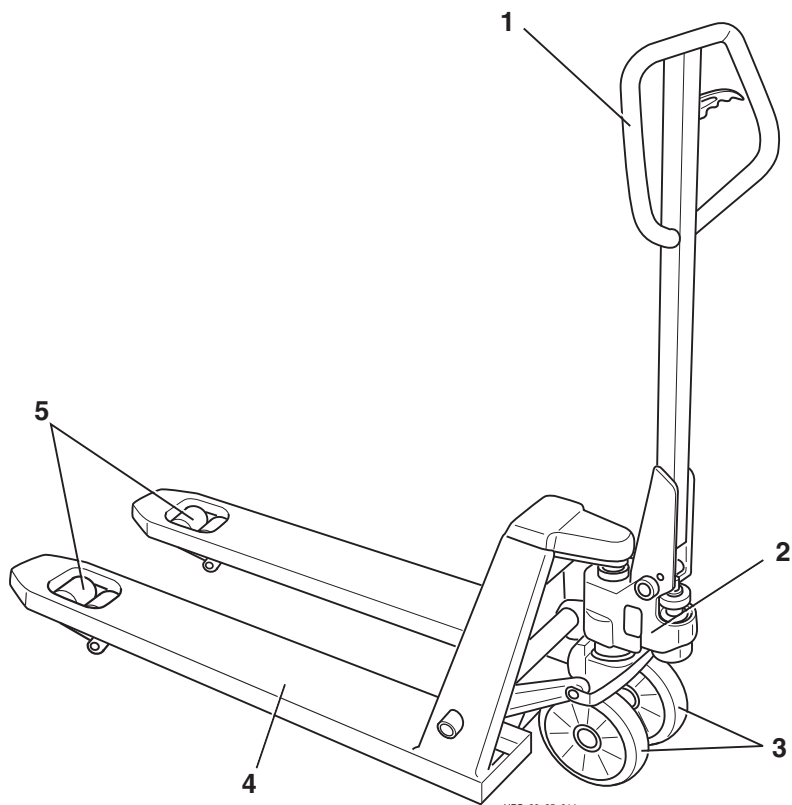
possibile, l'eventuale inquinamento ambientale.

- Rimuovere immediatamente eventuali liquidi versati, quali olio idraulico oppure olio del cambio mediante un agente olio-assorbente.
- Rimuovere immediatamente eventuali perdite di acido della batteria.
- Attenersi sempre alle norme nazionali sullo smaltimento dell'olio usato.

4

Panoramiche

Panoramica

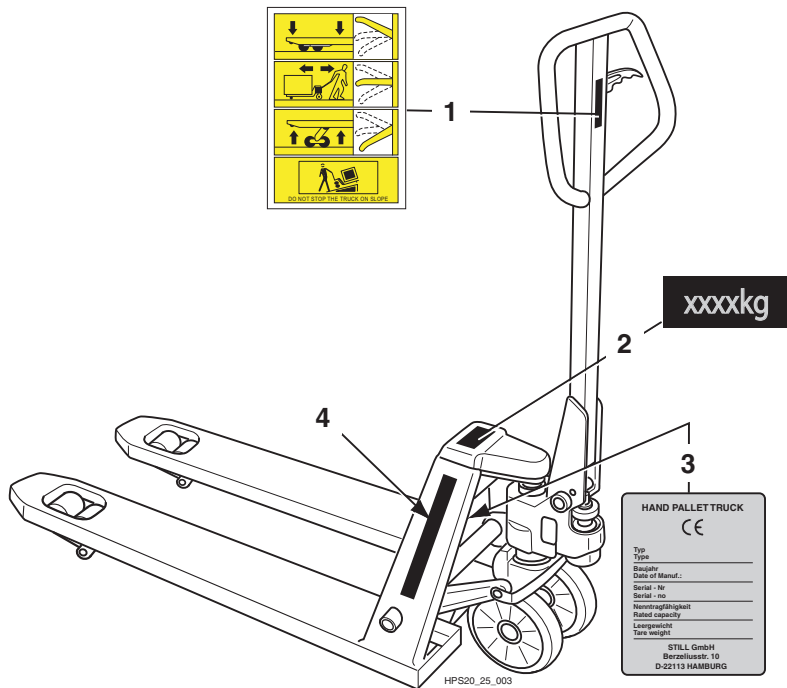
Panoramica**Vista generale**

HPS_20_25_014

- 1 Timone
- 2 Pompa idraulica
- 3 Rulli dello sterzo
- 4 Forche
- 5 Rulli di carico

Punti di etichettatura

Panoramica

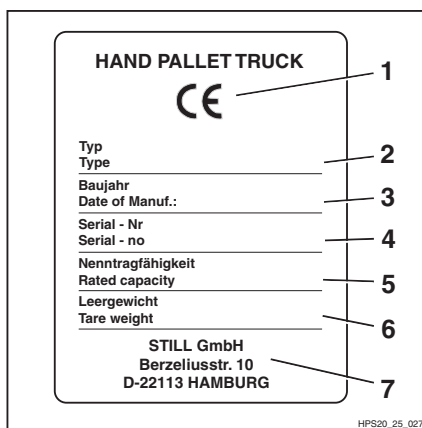


- | | | | |
|---|--|---|----------------------------|
| 1 | Avvertenza: Abbassamento del carico / Carico da trasportare / Sollevamento del carico / Non utilizzare il carrello su pendenze | 2 | Targhetta portata nominale |
| | | 3 | Targhetta di fabbrica |
| | | 4 | Nome del costruttore |

Targhetta di fabbrica

Targhetta di fabbrica

È possibile identificare il carrello dalle informazioni riportate sulla targhetta costruttore.



- 1 Etichettatura CE
- 2 Modello
- 3 Anno di fabbricazione
- 4 N. di serie
- 5 Capacità di carico nominale
- 6 Peso a vuoto
- 7 Costruttore

5

Funzionamento

Controlli e operazioni preliminari alla messa in funzione

Controlli e operazioni preliminari alla messa in funzione

Controlli visivi

AVVERTIMENTO

I danni o altri difetti del carrello possono essere causa di incidenti.

Se si rilevano danni o altri difetti sul carrello durante le seguenti ispezioni, non utilizzare il carrello finché non sia stato adeguatamente riparato. Non rimuovere o disabilitare i sistemi e i comandi di sicurezza. Non modificare i valori impostati predefiniti.

Prima dell'avviamento, accertarsi che il carrello possa essere utilizzato in sicurezza:

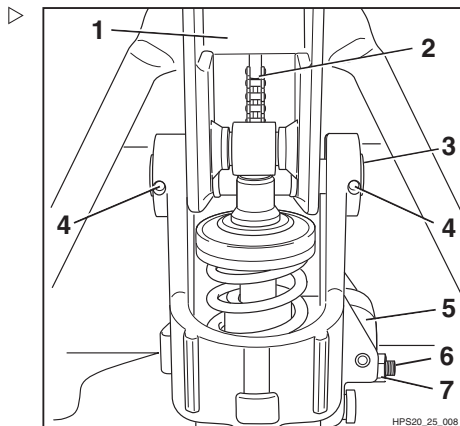
- I bracci forche o altre attrezzature di trasporto peso non devono presentare danni evidenti (es. curvature, crepe, usura significativa).
- Controllare l'area sotto il carrello per accertare eventuali perdite nei materiali di consumo.
- Controllare che tutte le informazioni siano presenti e leggibili. Eventuali etichette adesive danneggiate o mancanti devono essere sostituite facendo riferimento alla panoramica dei punti di identificazione, vedere ⇒ Capitolo « Panoramica », Pg. 4-29.
- Controllare che le aree visibili dell'impianto idraulico non presentino danni e perdite. Sostituire i componenti danneggiati.
- Segnalare i guasti al personale responsabile.

Montaggio del timone

NOTA

Se il carrello industriale in dotazione non dispone di timone, questo deve essere montato prima della messa in servizio.

- Svitare il controdado (7) sulla leva (5).
- Svitare la vite di regolazione (6).
- Montare il timone (1) sulla base del timone.
- Inserire il bullone (3) e la bussola di bloccaggio (4) e montarli sulla base del timone.
- Sollevare la leva (5) e inserire la spina all'estremità della catena (2) nella scanalatura sulla leva.
- Avvitare la vite di regolazione (6).
- Avvitare il controdado (7) serrato a mano.

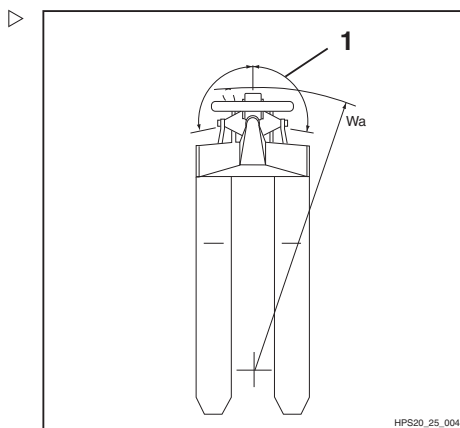


Messa in funzione

Sterzo

È possibile sterzare il carrello ruotando il timone entro l'angolo indicato (1).

In corrispondenza del blocco sterzo massimo, è possibile ruotare il carrello nel raggio di sterzata minimo (Wa), vedere ⇒ Capitolo « Scheda tecnica », Pg. 7-61.



Sollevamento

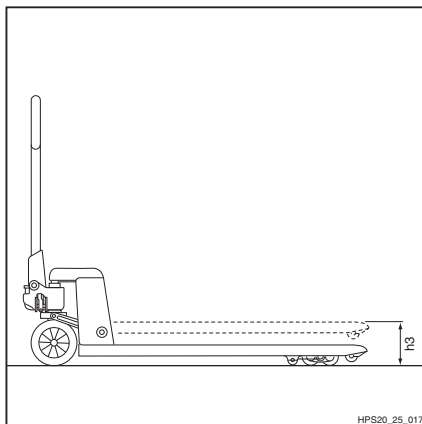
Sollevamento**Impianto di sollevamento**

Sul carrello industriale è montato il seguente impianto di sollevamento:

Sollevamento iniziale

Esercitando delle azioni di pressione, la forca viene sollevata alla massima altezza (h3), vedere ⇒ Capitolo « Scheda tecnica », Pg. 7-61.

Se il carrello è dotato di funzione di sollevamento rapido, i carichi fino a 200 kg circa possono essere sollevati più rapidamente.

**Elementi di comando dell'impianto di sollevamento**
⚠ PERICOLO
Pericolo di morte!

Tenersi lontano dall'area sottostante le forche sollevate.

Non superare in nessun caso la capacità nominale indicata sulla targhetta costruttore. In caso contrario non è garantita la stabilità del veicolo.

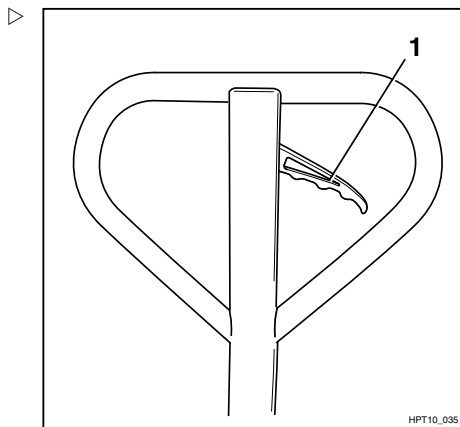
⚠ PERICOLO
Rischio di incidenti!

Non salire sulle forche. Non sollevare persone.

Sollevamento forche

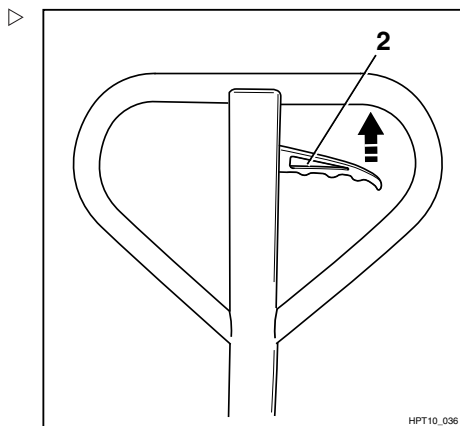
- Spingere la leva di comando « sollevamento-abbassamento » verso il basso (1).
- Esercitare un'azione di pressione con il timone.

Le forche sono sollevate.

**Abbassamento delle forche**

- Tirare la leva di comando « sollevamento-abbassamento » verso l'alto (2).

Le forche sono abbassate.



Freni

Freni**Frenata del carrello**

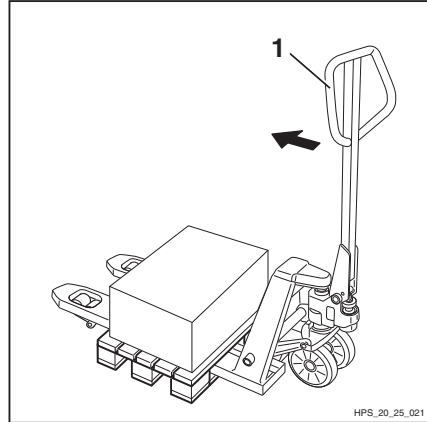
Per frenare il carrello, con o senza carico, procedere in questo modo:

- spostare il timone (1) nella direzione di guida e utilizzare la forza muscolare per ridurre la velocità del carrello.

⚠ AVVERTIMENTO

Rischio di rottura.

Se il carrello decelera troppo rapidamente, il carico può scivolare in avanti e causare danni in seguito all'urto.

**Arresto di emergenza**

Se il carrello industriale trasporta un carico e raggiunge una velocità eccessiva, è possibile eseguire un arresto di emergenza.

⚠ ATTENZIONE

Rischio di ribaltamento

La velocità di trasporto deve essere adattata alle condizioni del terreno. Trasportare i carichi pesanti lentamente e con cautela.

- Tirare verso l'alto la leva di comando (1) sul timone. ▷

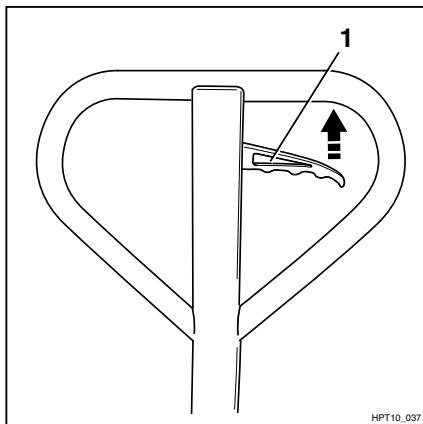
Il pallet viene abbassato e frenato dal terreno.

- Frenare il carrello come d'abitudine, vedere
→ Capitolo « Frenata del carrello », Pg. 5-36.

⚠ AVVERTIMENTO

Pericolo di lesioni

Se si procede a velocità elevata, il carico potrebbe scivolare in avanti e causare danni in seguito all'urto. Il carrello industriale può continuare ad avanzare anche se il carico è frenato.



HPT10_037

Freno di stazionamento (attrezzatura speciale)

Il carrello industriale può essere dotato di freno di stazionamento come attrezzatura speciale. Il suo utilizzo è previsto unicamente per lo stazionamento sicuro del carrello e non deve fungere da freno di servizio.

Utilizzo del freno di stazionamento

- Premere il pedale del freno destro (2) a fondo con il piede. ▷

La piastra del freno (3) viene spinta contro i rulli dello sterzo (4) e (5).

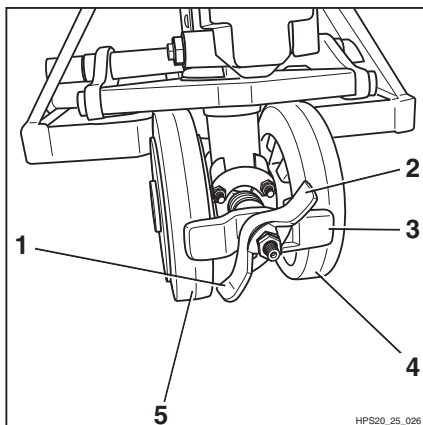
Il freno di stazionamento è ora inserito.

Disinserimento del freno di stazionamento

- Premere il pedale del freno sinistro (1) a fondo con il piede.

La piastra del freno (3) viene allontanata dai rulli dello sterzo (4) e (5).

Il freno di stazionamento è disinserito.



HP520_25_026

Movimentazione dei carichi

Movimentazione dei carichi

Normative sulla sicurezza per la movimentazione dei carichi

Nelle sezioni seguenti sono riportate le norme di sicurezza per la movimentazione dei carichi.

⚠ PERICOLO

Pericolo di morte!

Tenersi lontano dall'area sottostante le forche sollevate.

Non superare in nessun caso la capacità nominale indicata sulla targhetta costruttore. In caso contrario non è garantita la stabilità del veicolo.

⚠ PERICOLO

Rischio di incidenti!

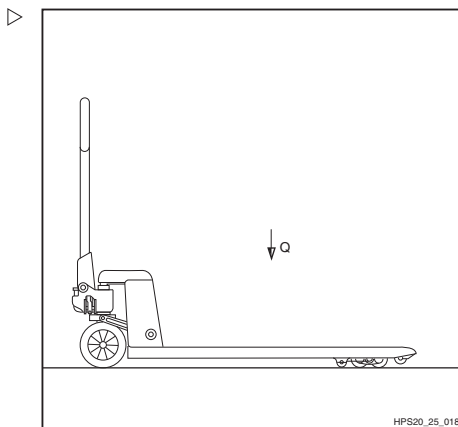
Non salire sulle forche. Non sollevare persone.

Non afferrare o salire sulle parti in movimento del carrello industriale.

Prima del prelievo del carico

Carico massimo ammissibile

Il carico massimo ammissibile (Q) indicato per il carrello industriale non deve essere superato, vedere ⇒ Capitolo « Scheda tecnica », Pg. 7-61.



Prelievo di carichi

Per accertarsi che il carico sia saldamente supportato, le forche devono essere posizionate il più distante possibile sotto al carico.

Se possibile, il carico deve appoggiare sulla parte posteriore delle forche.

Il carico non deve sporgere eccessivamente sulle punte delle forche.

I carichi vanno prelevati e trasportati tra i bracci forche il più vicino possibile al centro.

Prelievo del carico

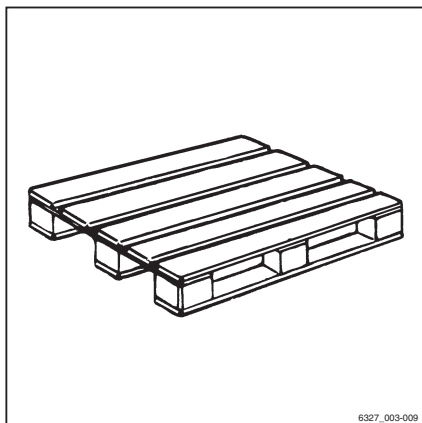
- Stoccare solo quei pallet che non superano le dimensioni massime specificate di 1000 x 1200 mm. Non utilizzare attrezzature di carico danneggiate e unità di carico non correttamente realizzate.
- Collegare o fissare il carico all'attrezzatura di trasporto del carico in modo che non possa spostarsi o cadere.
- Stoccare le unità di carico in modo tale che la larghezza corsia stabilita non risulti ridotta dai componenti sporgenti.

Trasporto di pallet

Come regola generale, le unità di carico (ad es. i pallet) devono essere trasportate singolarmente. Il trasporto di più unità di carico contemporaneamente è ammesso solo

- quando ordinato dal responsabile e
- a condizione che siano rispettate le prescrizioni tecniche.

L'operatore deve garantire che l'unità di carico sia in condizioni appropriate. E' consentito il trasporto esclusivamente di unità di carico posizionate correttamente e in sicurezza.



Guida sugli ascensori

Con questo carrello, l'operatore può utilizzare esclusivamente ascensori con un carico massimo ammissibile sufficiente e che la società di appartenenza sia autorizzata (vedere ⇒ Capitolo « Definizione dei termini

Movimentazione dei carichi

utilizzati per le persone responsabili », Pg. 18) a utilizzare.

- Condurre il carrello sull'ascensore con le forche in avanti, senza toccare le pareti del vano corsa.
- Parcheggiare stabilmente il carrello nell'ascensore, vedere → Capitolo « Parcheggio in sicurezza del carrello industriale », Pg. 5-43 per evitare spostamenti non controllabili del carico o del carrello.

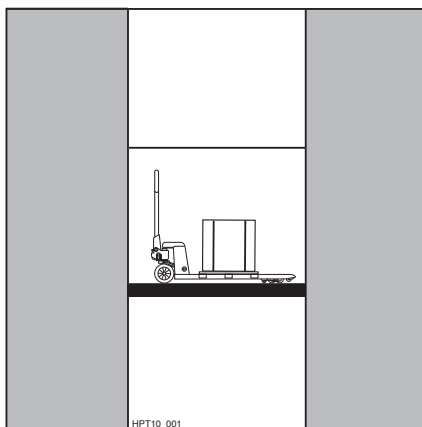
La distanza dalle pareti del vano corsa deve essere di almeno 100 mm.

PERICOLO

Rischio di incidenti!

- Il personale che accompagna il carrello sull'ascensore è autorizzato a entrare in quest'ultimo soltanto a carrello bloccato e deve lasciare per primo l'ascensore al termine della corsa.

Il peso massimo del carrello comprende il peso netto e il carico massimo, vedere → Capitolo « Scheda tecnica », Pg. 7-61.



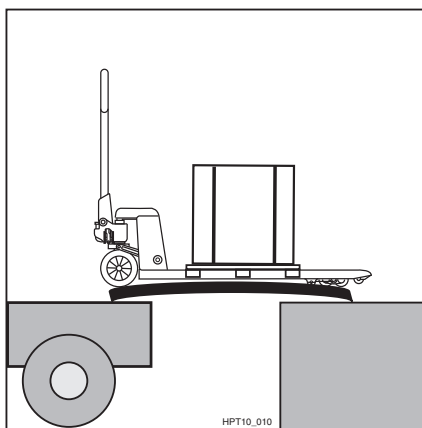
Guida sui ponti di carico

PERICOLO

Rischio di incidenti!

- Prima di attraversare un ponte di carico, assicurarsi che questo sia montato e fissato in modo corretto e che abbia un carico massimo ammissibile adeguato (autocarro, ponte, etc.).
- Sul ponte di carico è necessario guidare lentamente e con cautela.
- Assicurarsi che l'autocarro verso il quale si procede sia opportunamente fissato per impedirne gli spostamenti, e che sia in grado di sostenere il carico del carrello.

Il conducente dell'autocarro e l'operatore del carrello industriale devono concordare l'ora di partenza.



Uso magazzino frigorifero

Uso magazzino frigorifero

Il carrello è adatto all'utilizzo in magazzini frigorifero, vedere le gamme di temperatura ⇒ Capitolo « Scheda tecnica », Pg. 7-61.

ATTENZIONE

Il passaggio da una temperatura interna fredda a una temperatura esterna calda può comportare la formazione di condensa. Questa acqua può gelare quando si rientra nel magazzino frigorifero e bloccare le parti in movimento del carrello.

Prestare particolare attenzione alla durata dell'utilizzo alle diverse gamme di temperatura per entrambi i tipi di impiego.

Il carrello deve essere asciutto prima di poter essere utilizzato nel magazzino frigorifero.

AVVERTIMENTO

Rischio di lesioni!

Se la condensa dovesse gelare all'interno della cella frigo, non tentare di liberare manualmente le parti bloccate.

- Parcheggiare sempre il carrello all'esterno del magazzino frigorifero.

Funzionamento in condizioni di lavoro speciali

Funzionamento in condizioni di lavoro speciali**Trasporto**

Durante la guida del carrello su un mezzo di trasporto, osservare quanto segue:

- la capacità di carico/sollevamento del mezzo di trasporto, delle rampe e dei ponti di carico deve essere superiore al peso del carico del carrello.
 - Durante la rotazione del timone, il carrello potrebbe deviare dal ponte di carico in direzione del bordo. Ciò può fare sì che il carrello urti altri oggetti.
- Parcheggiare il carrello in condizioni di sicurezza, vedere ⇒ Capitolo « Parcheggio in sicurezza del carrello industriale », Pg. 5-43.

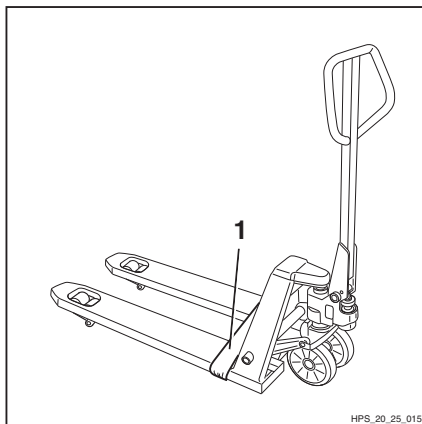
⚠ ATTENZIONE

Se il carrello non è fissato per impedire il rotolamento, potrebbero risultare danni al carico o incidenti.

- Ancorare il carrello per fissarlo.

Ancoraggio

- Utilizzare delle cinghie di tensionamento (1) ► per fissare il carrello onde evitare slittamenti e rotolamenti.



Messa fuori servizio

Parcheggio in sicurezza del carrello industriale

AVVERTIMENTO

Non parcheggiare il carrello in pendenza.

Accertarsi che il carrello non possa rotolare accidentalmente.

Non parcheggiare mai il carrello in aree in cui può creare rischi per il traffico.

-
- Abbassare completamente le forche.
 - Azionare il freno di stazionamento, (attrezzatura speciale), vedere ⇒ Capitolo « Freno di stazionamento (attrezzatura speciale) », Pg. 5-37.

Pulizia

Pulizia

Pulizia del carrello industriale

⚠ AVVERTIMENTO

Rischio di incendio!

Non utilizzare fluidi combustibili per la pulizia del veicolo.

⚠ ATTENZIONE

Il mancato rispetto di questa indicazione può causare danni ai componenti.

- Osservare le indicazioni del costruttore per l'uso dei materiali per la pulizia.
- Prima della lubrificazione, pulire le aperture di riempimento dell'olio e le aree circostanti, nonché i nippli di lubrificazione.

**NOTA**

Nota: più il carrello viene pulito, più sarà necessario lubrificarlo.

- Pulire tutti i componenti del carrello utilizzando un panno umido.
- Non utilizzare in nessun caso getti d'acqua diretti o vapore per la pulizia.

Successivamente alla pulizia

- Asciugare con cura il carrello (ad esempio con aria compressa).
- Mettere in funzione il carrello in conformità alle normative.

6

Manutenzione

Informazioni generali sulla manutenzione

Informazioni generali sulla manutenzione

Qualifiche del personale

La manutenzione deve essere eseguita esclusivamente da personale qualificato e autorizzato. La verifica annuale deve essere effettuata da personale qualificato. L'esame e la valutazione del personale qualificato non devono essere influenzate da condizioni operative ed economiche e deve essere condotta esclusivamente in una prospettiva di sicurezza. Lo specialista deve possedere conoscenza ed esperienza sufficienti per poter valutare le condizioni di un carrello industriale e l'efficacia dei dispositivi di protezione personale sulla base delle convenzioni tecniche e dei principi di collaudo dei carrelli industriali.

Interventi di manutenzione per i quali non sono necessarie qualifiche speciali

Gli interventi di manutenzione semplici, come ad esempio il controllo del livello di olio idraulico, possono essere eseguiti da personale non specializzato. Questo non richiede le qualifiche descritte sopra. Per ulteriori informazioni, fare riferimento al presente manuale d'uso.

Informazioni relative alla manutenzione

Questa sezione contiene tutte le informazioni necessarie a stabilire quando eseguire la manutenzione del carrello. Accertarsi di effettuare gli interventi di manutenzione nel rispetto dei limiti temporali del programma generale di manutenzione, al fine di ottenere il massimo livello di funzionalità, prestazioni e durata del carrello, nonché di poter usufruire della garanzia.

Intervalli di manutenzione e controllo

Gli interventi devono essere eseguiti dal centro di assistenza autorizzato in base agli intervalli di manutenzione riportati di seguito.

Manutenzione

Gruppo funzionale	Operazioni di manutenzione	Sezione
Telaio	Controllo delle condizioni, del fissaggio e dell'usura dei rulli	« Manutenzione dei rulli »
Sistema di sollevamento del carico	Controllo delle funzioni del sollevamento iniziale	« Manutenzione dell'impianto di sollevamento »
	Regolazione del dispositivo di abbassamento	« Regolazione del dispositivo di abbassamento »
Punti di identificazione	Verifica della completezza dell'etichettatura	« Panoramica »

Manutenzione dopo 6 mesi

Gruppo funzionale	Operazioni di manutenzione	Sezione
-	Eseguire tutti gli interventi di manutenzione	
Sistema di sollevamento del carico	Controllo delle forche	« Controllare le forche »
Impianto idraulico	Controllo del livello di olio idraulico e di eventuali perdite nell'impianto idraulico	« Controllare il livello di olio idraulico e verificare l'eventuale presenza di perdite nell'impianto idraulico »

Informazioni generali sulla manutenzione

Ordinazione dei ricambi e dei componenti soggetti a usura

È possibile ordinare e richiedere i ricambi al centro di assistenza STILL.

Utilizzare esclusivamente i ricambi indicati nelle istruzioni del costruttore. L'uso di ricambi non approvati può dare luogo a un aumento del rischio di incidenti dovuti a qualità insufficiente o errori di assegnazione.

Chi utilizza ricambi non autorizzati si assume una responsabilità illimitata in caso di danni o infortuni.

Tabella dati manutenzione

Unità	Materiale di esercizio	Specifiche	Dimensione
Impianto idraulico	Olio idraulico	ISO VG32	0,4 l
Rulli dello sterzo			ø 200 x 50 mm
Rulli di carico, tandem			ø 80 x 70 mm
Rulli di carico, singoli			ø 80 x 93 mm

Normativa sulla sicurezza per la manutenzione

Normativa sulla sicurezza per la manutenzione

Informazioni generali

Per prevenire incidenti durante gli interventi di manutenzione e di riparazione, rispettare rigorosamente tutte le norme di sicurezza, ad esempio:

- accertandosi che lo spostamento accidentale del carrello venga impedito.
- Verificare che non sia possibile abbassare gli accessori di sollevamento alzati durante lo svolgimento di operazioni al di sotto di essi.

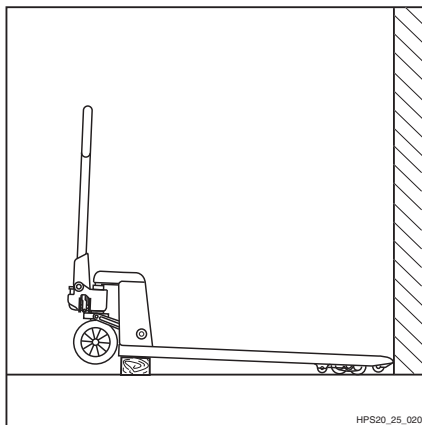
Preparazione per la manutenzione

Sollevamento con martinetto

Per alcuni interventi di manutenzione, è necessario che il carrello sia sollevato con martinetto. Accertarsi che il carrello industriale venga sollevato con martinetto unicamente su superfici piane e che sia fissato per impedirne il rotolamento o la caduta.

Sollevare il carrello dal telaio.

- Posizionare il carrello con le punte delle forche contro una parete.
- Sollevare il carrello con il martinetto finché i rulli dello sterzo non sono più a contatto con il suolo.
- Fissare il carrello.



Manutenzione

Manutenzione dei rulli

Le superfici di supporto dei rulli dello sterzo e le ruote orientabili non devono essere danneggiate.

- Sostituire i rulli dello sterzo e le ruote orientabili di carico danneggiati o usurati con altri delle medesime dimensioni, vedere → Capitolo « Scheda tecnica », Pg. 7-61.

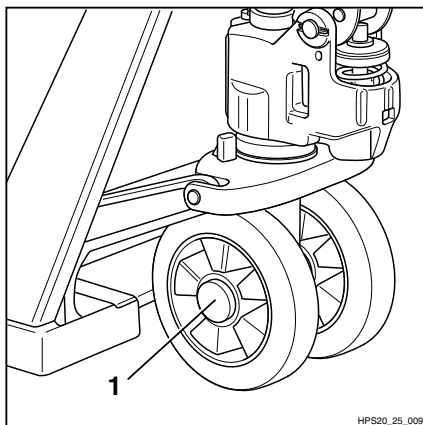
⚠ ATTENZIONE

Rulli dello sterzo o ruote orientabili di carico non correttamente regolati possono dar luogo a problemi di stabilità.

Questa regolazione può essere eseguita dal proprio reparto di assistenza tecnica.

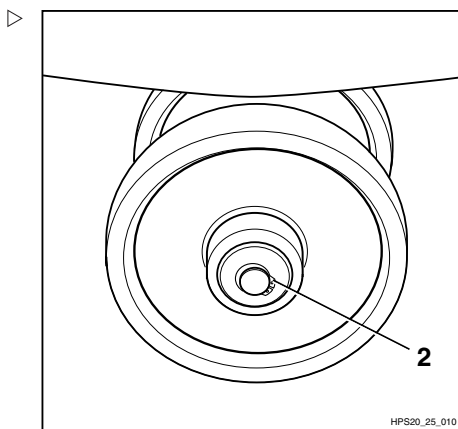
Controllo del fissaggio dei rulli dello sterzo

- Smontare il coperchio (1) su entrambi i lati. ▷



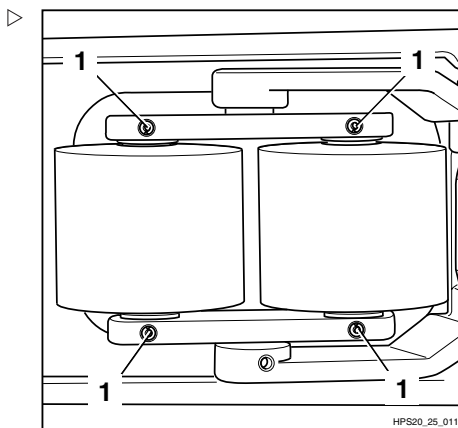
Manutenzione

- Controllare l'esatto posizionamento e i danni dell'anello elastico di sicurezza (2) su entrambi i lati dei rulli dello sterzo, e sostituirlo se necessario.
- Riposizionare il coperchio(1).



Controllo del fissaggio delle ruote orientabili di carico

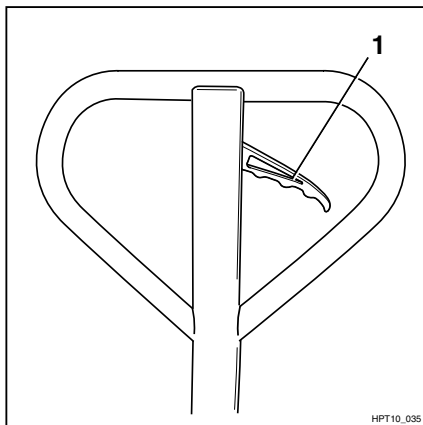
- Verificare i danni della bussola di bloccaggio (1) su entrambi i lati delle ruote di carico, e sostituirla se necessario.



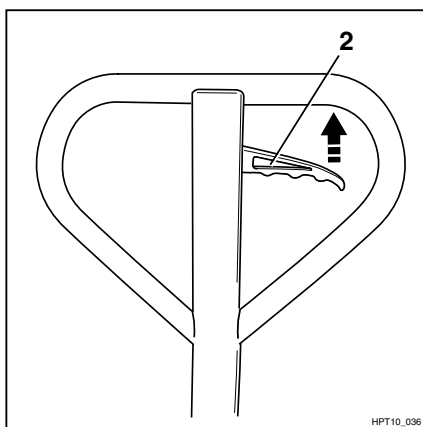
Manutenzione dell'impianto di sollevamento

Verificare il corretto funzionamento del sollevamento iniziale:

- premere la leva di comando (1) verso il basso ed esercitare un'azione di pressione con il timone. Il sollevamento iniziale deve estendersi fino all'altezza massima senza scossoni.



- Tirare la leva di comando (1) verso l'alto. Il sollevamento iniziale deve ritrarsi ancora una volta senza scossoni.



Se il sollevamento iniziale non si estende né si ritrae senza scossoni:

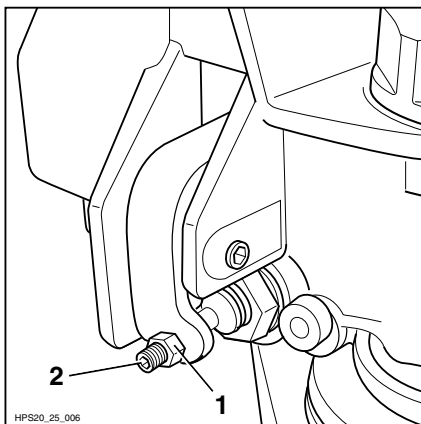
- Verificare il livello dell'olio idraulico
- Controllare se il cilindro di sollevamento presenta perdite.

Manutenzione

Regolazione del dispositivo di abbassamento

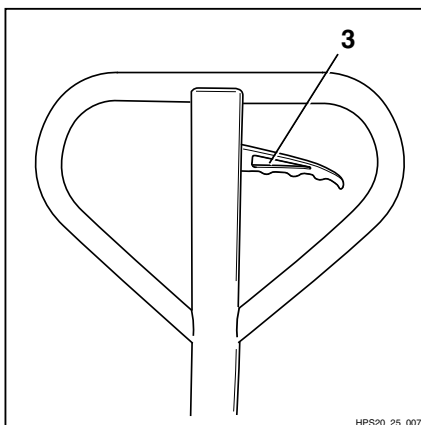
Posizione di abbassamento

- ▷ – Parcheggiare il carrello in condizioni di sicurezza, vedere ⇒ Capitolo « Parcheggio in sicurezza del carrello industriale », Pg. 5-43.
- Allentare il controdado (1).
- Sollevare leggermente le forche.
- Regolare la vite di regolazione (2) sulla leva fino al funzionamento della funzione di abbassamento.



- ▷ – Portare la leva di comando (3) in posizione neutra.
- Esercitare un'azione di pressione.

Tale azione non deve sollevare le forche. In caso contrario, ruotare la vite di regolazione (2) in senso orario fino a quando le forche non sono più sollevate.



Posizione neutra

- Sollevare leggermente le forche.
- Portare la leva di comando (3) in posizione neutra.
- Verificare se le forche sono abbassate in posizione neutra.

Se le forche sono abbassate, procedere in questo modo:

- Ruotare la vite di regolazione (2) in senso antiorario fino ad arrestare l'abbassamento delle forche.

Posizione di sollevamento

- Premere la leva di comando (3) verso il basso.

- Esercitare un'azione di pressione.

Le forche devono essere sollevate. Qualora ciò non avvenisse, procedere come segue.

- Ruotare la vite di regolazione (2) in senso antiorario fino a sollevare le forche mediante l'azione di pressione.
- Serrare il controdado (1).

Manutenzione dopo 6 mesi

Altre attività

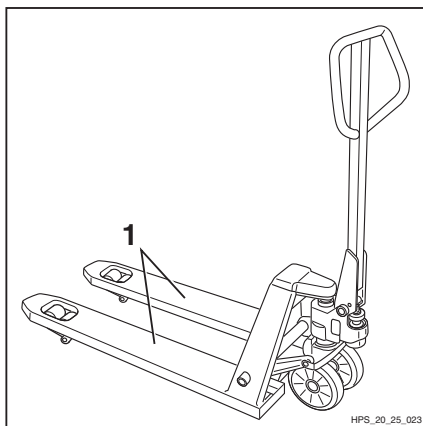
- Eseguire tutte le operazioni necessarie per preservare la piena funzionalità; vedere il capitolo « Mantenimento della predisposizione per il funzionamento ».

Controllo delle forche

- Eseguire un controllo visivo delle forche (1) per verificare l'eventuale presenza di deformazione o crepe eccessive, e ripararle se necessario.

⚠ ATTENZIONE

- Le riparazioni e sostituzioni del telaio vanno eseguite esclusivamente dal centro di assistenza.



Manutenzione dopo 6 mesi

Controllo del livello di olio idraulico e di eventuali perdite nell'impianto idraulico**Controllo perdite della pompa idraulica** ▷

- Controllare le eventuali perdite della pompa idraulica.
- Verificare il corretto posizionamento della vite di riempimento olio (1) e serrare se necessario.

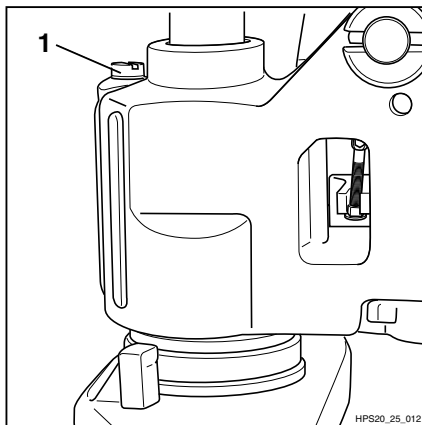
Controllare il livello di olio.

- Abbassare le forche.
- Ruotare il timone a sinistra.
- Svitare la vite di riempimento olio (1).

Il livello di olio deve raggiungere la filettatura del serbatoio olio.

- Se necessario, rabboccare l'olio idraulico della specifica corrispondente, vedere ⇒ Capitolo « Tabella dati manutenzione », Pg. 6-49.

- Riavvitare la vite di riempimento olio.

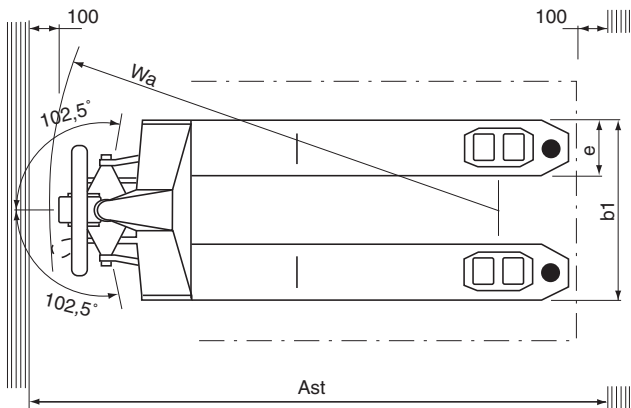
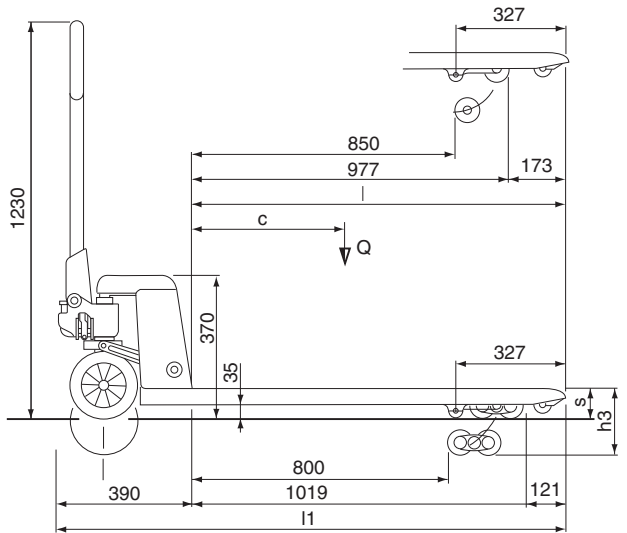


7

Dati tecnici

Dimensioni

Dimensioni



HPS20_25_005

Scheda tecnica



Valori validi per i dispositivi standard. I valori delle varianti possono differire.

Caratteristiche

		HPS 20	HPS 25
Costruttore		STILL GmbH	STILL GmbH
Funzionamento: manuale, accompagnato, in piedi, seduto, committente		Manuale	Manuale
Portata/Carico	Q [kg]	2000	2500
Baricentro del carico	c (mm)	600	600

Peso

		HPS 20	HPS 25
Peso netto	kg	69,5	70

Telaio

		HPS 20	HPS 25
Ruote orientabili di carico anteriori, singole		80x93	80x93
Ruote orientabili di carico anteriori, tandem		80x70	80x70
Rulli dello sterzo posteriori		200x50	200x50
Numero di rulli (o ruote orientabili), anteriori/posteriori		4/2	4/2

Dimensioni principali

		HPS 20	HPS 25
Altezza sollevamento	h3 (mm)	115	115
Lunghezza complessiva	l1 (mm)	1540	1540
Larghezza complessiva	b1 (mm)	520	520
Dimensioni forche	s/e/l (mm)	85/160/1150	85/160/1150
Raggio di sterzata	Wa (mm)	1335	1335
Larghezza corsia per pallet 1000x1200 longitudinale	Ast (mm)	1790	1790

Scheda tecnica

Gamme di temperatura

		HPS 20	HPS 25
Temperatura	°C	Da -12 a +50	Da -12 a +50

A

Aggiornamento del manuale	5
Ambiente di utilizzo	12
Ambito della documentazione	4
Arresto di emergenza	36
Avvertenze relative a componenti non originali	21

C

Carico massimo ammissibile	38
Carrello industriale	
Pulizia	44
Condizioni predefinite	21
Conformità CE	2
Controlli di sicurezza	22
Controlli visivi	32
Controllo del livello di olio idraulico e di eventuali perdite nell'impianto idraulico	58

D

Danni	21
Data di pubblicazione del manuale	5
Dichiarazione di conformità CE/UE	3
Dimensioni	60
Diritti di copyright e marchio	5
Diritti, doveri e norme di comportamento per l'operatore	20
Dispositivo di abbassamento	
Impostazione	54

E

Etichettatura CE	2
------------------	---

F

Fluido idraulico	24
Forche	
Controllo	57
Freno di stazionamento (attrezzatura speciale)	37

G

Grafici comuni	6
Guida sugli ascensori	39
Guida sui ponti di carico	40

I

Imballaggio	7
Impianto di sollevamento	34
Elementi di comando	34
Manutenzione	53
Sollevamento iniziale	34
Indirizzo del costruttore	1
Informazioni di contatto	1
Informazioni generali	2
Intervali di manutenzione	47
Intervali di manutenzione e controllo	47
Interventi di manutenzione per i quali non sono necessarie qualifiche speciali	46
Istruzioni di sicurezza per la manutenzione	
Informazioni generali	50

M

Manutenzione dei rulli	51
Materiale di esercizio	49
Materiali di consumo	23
Informazioni sulla sicurezza per il liquido idraulico	24
Istruzioni di sicurezza per la manipolazione di oli	23
Smaltimento	25
Modifiche al carrello industriale	21

N

Normative sulla sicurezza per la movimentazione dei carichi	38
---	----

O

Oli	23
Operatore	20

P		S	
Pericoli e rischi residui	13	Scheda tecnica	61
Pericolo per i dipendenti	15	Simboli utilizzati	5
Personale qualificato	18	Smaltimento	
Prelievo		Sottogruppo	7
del carico	39	Società di appartenenza	18
Prelievo di carichi	38	Sollevamento con martinetto	50
Prima del prelievo del carico	38	Successivamente alla pulizia	44
Procedure operative	6	T	
Programma di manutenzione	47	Tabella dati manutenzione	49
Punti di identificazione		Targhetta di fabbrica	30
Panoramica	29	Timone	
Q		Raccordo	33
Qualifiche del personale	46	Trasporto	42
R		Trasporto di pallet	39
Rappresentazione delle procedure		U	
operative	6	Uso corretto	10
Retrofitting	21	Uso improprio dei dispositivi di	
Rischi dell'uso specifico come conse-		protezione	21
guenza del funzionamento del		Uso magazzino frigorifero	41
carrello	16	Uso non consentito	11
Rulli dello sterzo		V	
Controllo	51	Verifica regolare	22
Ruote di carico		Vista generale	28
Controllo	52		

Still GmbH

50988046010 IT – 06/2019